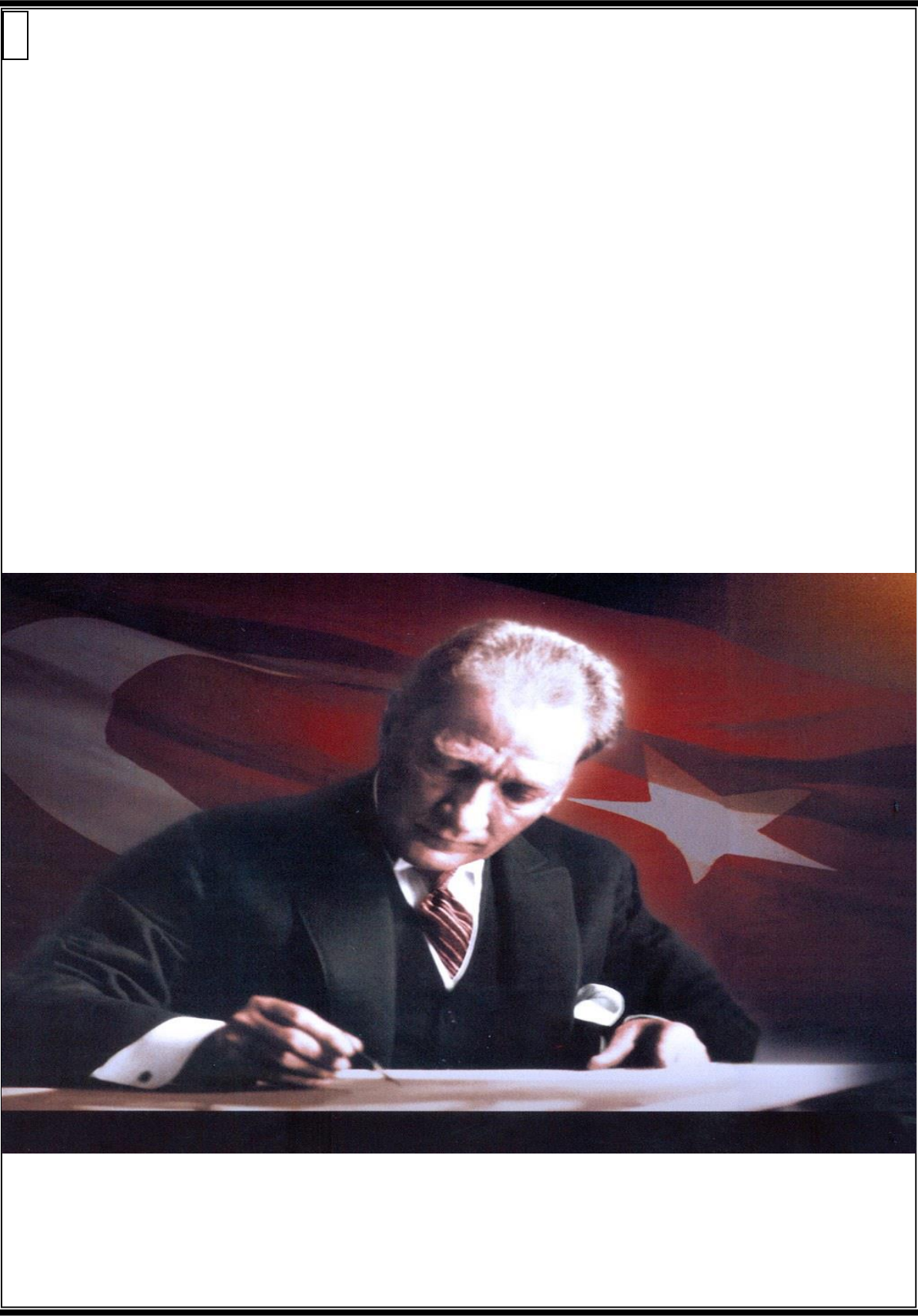


T.C

**İZMİT KAYMAKAMLIĞI
KOCATEPE İLKOKULU
MÜDÜRLÜĞÜ**

**2024-2028
STRATEJİK PLANI**



*Çalıřmadan, yorulmadan, üretmeden, rahat
yařamak
isteyen toplumlar, önce haysiyetlerini,
sonra hürriyetlerini
ve
daha sonrada istiklal ve istikballerini kaybederler”.*

Mustafa Kemal ATATÜRK

Okul/Kurum Bilgileri

İli: KOCAELİ		İlçesi: İZMİT	
Adres:	Kocatepe Mah. 84. Sokak No:6	Coğrafi Konum (link)	https://maps.app.goo.gl/f6e4aBSDcp38FtCe6
Telefon Numarası:	02622261329	Faks Numarası:	02622261329
e- Posta Adresi:	İLKOKUL - izmitkocatepe.meb.k12.tr	Web sayfası adresi:	İLKOKUL 707136@meb.k12.tr
Kurum Kodu:	İLKOKUL:707136	Öğretim Şekli:	İLKOKUL: Tam Gün

SUNUŞ



Bir ulusun kalkınmasındaki en önemli etken, çağdaş bir eğitim yapısına sahip olmaktır. Gelişmiş ülkelerde uzun yıllardır sürdürülmekte olan kaynakların rasyonel bir şekilde kullanımı, eğitimde stratejik planlamayı zorunlu kılmıştır.

Milli Eğitim Bakanlığı bu motivasyonla 2004 yılından beri stratejik plan çalışmalarını başlatmıştır. Bu çalışmalar temelde iki nedene bağlıdır:

Tüm dünyada daha önceleri başlayan çağdaşlaşma ve yenileşme çalışmalarıyla uyumlu bir şekilde eğitim alanında da bu tip eylemlerle mali, fiziki ve insani kaynaklardan daha verimli ve etkin yararlanarak akademik ve kurumsal gelişmeleri hızlandırmaktır.

Diğer bir neden ise; ülkemizde 2004 yılında kabul edilen yasa gereği “ Performans Esaslı Bütçeleme Sistemi” ne geçilmesidir.

Okulumuzda hazırlanan bu planın başarıya ulaşmasında, farkındalık ve katılım ilkesi önemli bir rol oynayacaktır. Bu nedenle çalışmanın gerçekleştirilmesinde emeği geçen stratejik planlama ekibi başta olmak üzere tüm paydaşlarımıza teşekkür ederiz.

Ülkemizin sosyal ve ekonomik gelişimine temel oluşturan en önemli faktörün eğitim olduğu anlayışıyla hazırlanan stratejik planımızda belirlediğimiz vizyon, misyon ve hedefler doğrultusunda yürütülecek çalışmalarda başarılar dileriz.

Selahattin GÜL
OKUL MÜDÜRÜ

İÇİNDEKİLER

SUNUŞ	4
1. GİRİŞ VE STRATEJİK PLANIN HAZIRLIK SÜRECİ	7
2. DURUM ANALİZİ	9
2.1 Kurumsal Tarihçe	10
2.2 Uygulanmakta Olan Stratejik Planın Değerlendirilmesi.....	11
2.3 Mevzuat Analizi.....	12
2.4 Üst Politika Belgeleri Analizi.....	13
2.5 Faaliyet Alanları ile Ürün/Hizmetlerin Belirlenmesi	14
2.6 Paydaş Analizi	15
2.7 Kuruluş İçi Analiz.....	17
2.7.1 Teşkilat Şeması	17
2.7.2 İnsan Kaynakları	18
2.7.3 Teknolojik Düzey.....	21
2.7.4 Mali Kaynaklar	23
2.7.5 İstatistik Veriler.....	24
2.8 Çevre Analizi (PESTLE).....	26
2.9 Güçlü ve Zayıf Yönler ile Fırsatlar ve Tehditler (GZFT) Analizi	27
2.10 Tespit ve İhtiyaçların Belirlenmesi	28
3. GELECEĞE BAKIŞ	30
3.1 Misyon	31
3.2 Vizyon	31
3.3 Temel Değerler	32
3.4 Amaç, Hedef ve Performans Göstergesi ile Stratejiler	33
4. MALİYETLENDİRME.....	41
5. İZLEME VE DEĞERLENDİRME	44
EKLER:	47

1.BÖLÜM

GİRİŞ VE STRATEJİK PLANIN HAZIRLIK SÜRECİ

1. GİRİŞ VE STRATEJİK PLANIN HAZIRLIK SÜRECİ

1.1 Strateji Geliştirme Kurulu ve Stratejik Plan Ekibi

Stratejik Planlama çalışmaları, Millî Eğitim Bakanlığı Strateji Geliştirme Başkanlığının 2022-21 Sayılı Genelgesi gereğince başlatılmıştır.

Strateji Geliştirme Kurulu: Okul müdürünün başkanlığında, bir okul müdür yardımcısı, bir öğretmen ve okul/aile birliği başkanı ile bir yönetim kurulu üyesi olmak üzere 5 kişiden oluşan üst kurul kurulur.

Stratejik Plan Ekibi: Okul müdürü tarafından görevlendirilen ve üst kurul üyesi olmayan müdür yardımcısı başkanlığında, belirlenen öğretmenler ve gönüllü velilerden oluşur.

Tablo 1. Strateji Geliştirme Kurulu ve Stratejik Plan Ekibi Tablosu

Strateji Geliştirme Kurulu Bilgileri		Stratejik Plan Ekibi Bilgileri	
Adı Soyadı	Ünvanı	Adı Soyadı	Ünvanı
Selahattin GÜL	Okul Müdürü	Selahattin GÜL	Okul Müdürü
Ramazan GÜVEN	Müdür Yardımcısı	Ramazan GÜVEN	Müdür Yardımcısı
Öznur TOKEL	Öğretmen	Öznur Ö. TOKEL	Öğretmen
Zeynep gün	Öğretmen	Yaren G. YÜKSEKKAYA	Öğretmen
Filiz ŞEN	Öğretmen	Ümit Cevher ZORLU	Öğretmen
Aysel YARAŞ	Okul Aile Bir. Bşk	Barış KAVŞUT	Öğretmen

1.2 Planlama Süreci

2024-2028 dönemi stratejik plan hazırlanma süreci Strateji Geliştirme Kurulu ve Stratejik Plan Ekibi'nin oluşturulması ile başlamıştır. Ekip tarafından oluşturulan çalışma takvimi kapsamında ilk aşamada durum analizi çalışmaları yapılmış ve durum analizi aşamasında, paydaşlarımızın plan sürecine aktif katılımını sağlamak üzere paydaş anketi, toplantı ve görüşmeler yapılmıştır. Durum analizinin ardından geleceğe yönelim bölümüne geçilerek okulumuzun/kurumumuzun amaç, hedef, gösterge ve stratejileri belirlenmiştir.

2.BÖLÜM

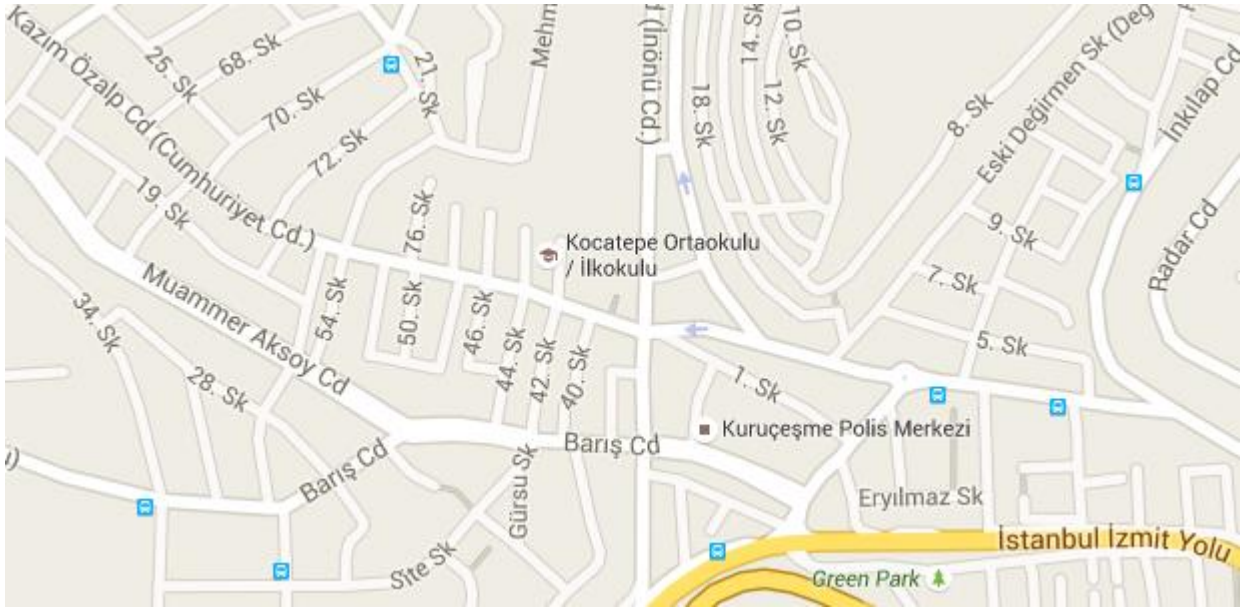
DURUM ANALİZİ

2. DURUM ANALİZİ

Stratejik planlama sürecinin ilk adımı olan durum analizi, okulumuzun/kurumumuzun “neredeyiz?” sorusuna cevap vermektedir. Okulumuzun/kurumumuzun geleceğe yönelik amaç, hedef ve stratejiler geliştirebilmesi için öncelikle mevcut durumda hangi kaynaklara sahip olduğu ya da hangi yönlerinin eksik olduğu ayrıca, okulumuzun/kurumumuzun kontrolü dışındaki olumlu ya da olumsuz gelişmelerin neler olduğu değerlendirilmiştir. Dolayısıyla bu analiz, okulumuzun/kurumumuzun kendisini ve çevresini daha iyi tanımasına yardımcı olacak ve stratejik planın sonraki aşamalarından daha sağlıklı sonuçlar elde edilmesini sağlayacaktır. Durum analizi bölümünde, aşağıdaki hususlarla ilgili analiz ve değerlendirmeler yapılmıştır;

- Kurumsal tarihçe
- Uygulanmakta olan planın değerlendirilmesi
- Mevzuat analizi
- Üst politika belgelerinin analizi
- Faaliyet alanları ile ürün ve hizmetlerin belirlenmesi
- Paydaş analizi
- Kuruluş içi analiz
- Dış çevre analizi (Politik, ekonomik, sosyal, teknolojik, yasal ve çevresel analiz)
- Güçlü ve zayıf yönler ile fırsatlar ve tehditler (GZFT) analizi
- Tespit ve ihtiyaçların belirlenmesi

2.1 Kurumsal Tarihçe



Kocatepe İlköğretim Okulu 1972 – 1973 Eğitim - Öğretim Yılında Hatipköy Altı İlkokulu olarak 71 öğrenci ile Eğitim - Öğretime başlamıştır. Bina ihtiyaca cevap veremeyince 1974 – 1975 Eğitim - Öğretim yılında yeni bir bina yapılmış. 1974 yılında Kıbrıs Harekâtında batırılan “Kocatepe” savaş Gemisinin adı yeni binaya verilerek 1974 – 1975 Eğitim – Öğretim yılından sonra Hatipköy Altı İlkokulu, Kocatepe İlkokulu olarak Eğitim Öğretime devam etmiştir. Nüfusun süratle artması nedeniyle, 1978 yılında 8 derslik ilave edilmiş 20 yıl eğitim Öğretime devam eden Kocatepe İlköğretim Okulu’ na 1998 yılında 10 Derslikli ek bina yapılarak okulumuz bugünkü halini almıştır. Okulumuz Bir Kampus görünümündedir. 2 bina vardır.2021-2022 yılında ilkokul ve ilkokul müdürlükleri ayrılarak ve 558 öğrenci mevcudu ile normal eğitimine devam etmektedir.

Binaların Yapım Durumları:

1. Bina: 1974 – 1975 Eğitim – Öğretim Yılında yapılmıştır.
1978 – 1979 Eğitim – Öğretim Yılında 8 derslik yapılmıştır.
2. Bina: 1998 – 1999 Eğitim – Öğretim Yılında yapılmıştır.
1991 – 1992 Eğitim – Öğretim yılında velilerin katkıları ile okulumuza kütüphane kazandırılmıştır. 2010 – 2011 Eğitim Öğretim Yılında İzmit Belediyesinin katkıları ile Kütüphanemiz tadilat görerek daha kullanışlı hale getirilerek yeni binada hizmete açılmıştır.
2013 yılında eski binamız yıkılarak yerine 24 derslikli yeni binamız yapılmıştır.

Sosyal Etkinliklerimiz:

Her yıl İl ve İlçe Milli Eğitim tarafından düzenlenen futbol, voleybol, atletizm yarışmalarına katılım sağlanmıştır. Ayrıca okulumuzda Satranç, İzcilik, Masa Tenisi, Folklor çalışmaları yapılmaktadır.

Belediyelerin ve Milli Eğitimin haricinde Aile Birliği Tarafından belirlenen öğrencilere giyecek ve kırtasiye yardımı yapılmaktadır.

2.2 Uygulanmakta Olan Stratejik Planın Deęerlendirilmesi

Uygulanmakta olan stratejik planın gnmz geliřim anlayıřının gemiřteki anlayıřlardan en belirgin farkının gstergesidir. Zira stratejik plan yaklařımı geleceęe hazır olmayı deęil, geleceęi planlamayı hedefleyen bir yaklařımdır. Bir anlamda geleceęi bugnde yařamaktır.

Kocatepe İlkokulunun hazırladıęı ‘‘Stratejik Planlama’’, kurumda her kademedede grev yapanların katılımlarını ve kurum yneticilerinin tam desteęini ieren, sonu almaya ynelik abaların btnn teřkil eder. Bu anlamda paydařların, kurumun vizyonu, misyonu, hedefleri ve performans lmlerinin belirlenmesinde aktif rol oynamasını ifade eder. Kocatepe İlkokulunun Stratejik Planı ařaęıdaki beř temel soruya yanıt olacak řekilde planlanmıřtır.

- **NEREDEYİZ?**
- **NEREDE OLMASINI İSTİYORUZ?**
- **GELİŐMEMİZİ NASIL LERİZ?**
- **HEDEFİMİZE NASIL ULAŐABİLİRİZ?**
- **NASIL DENETLEYEBİLİRİZ?**

Bu kapsamda okulumuzun kısa tanıtımı, knyesi ve temel istatistikleri paydař analizi ve grřleri ile okulumuzun Gl Zayıf Fırsat ve Tehditlerinin (GZFT) ele alındıęı analize yer verilmiřtir.

2.3 Mevzuat Analizi

Kocatepe İlkokulu, İl ve İlçe Milli Eğitim Müdürlüğümüzün tabi olduğu tüm yasal yükümlülere uymakla mükelleftir. Bunların dışında ortaöğretim düzeyinde yükümlülük arz eden mevzuat, Tablo 1 de ayrıca gösterilmiştir.

Tablo 2: Mevzuat Analizi

Yasal Yükümlülük	Dayanak	Tespitler	İhtiyaçlar
<ul style="list-style-type: none">Okulumuz "Dayanak" başlığı altında sıralanan Kanun, Kanun Hükmünde Kararname, Tüzük, Genelge ve Yönetmeliklerdeki ilgili hükümleri yerine getirmek"Eğitim-öğretim hizmetleri, insan kaynaklarının gelişimi, halkla ilişkiler, stratejik plan hazırlama, stratejik plan izleme-değerlendirme süreci iş ve işlemleri" faaliyetlerini yürütmek.Resmi kurum ve kuruluşlar, sivil toplum kuruluşları ve özel sektörlere mevzuat hükümlerine aykırı olmamak ve faaliyet alanlarını kapsamak koşuluyla protokoller ve diğer iş birliği çalışmalarını yürütmekOrtaöğretim öğrencilerinin okula kayıt, sınıf geçme, devam-devamsızlık, sosyal sorumluluk çalışmaları vb. İş ve işlemleri	<ul style="list-style-type: none">T.C. Anayasası1739 Sayılı Milli Eğitim Temel Kanunu652 Sayılı MEB Teşkilat ve Görevleri Hakkındaki Kanun Hükmünde Kararname222 Sayılı Milli Eğitim Temel Kanunu (Kabul No: 5.1.1961, RG: 12.01.1961 / 10705-Son Ek ve Değişiklikler: Kanun No: 12.11.2003/ 5002, RG: 21.11.2003657 Sayılı Devlet Memurları Kanunu5442 Sayılı İl İdaresi Kanunu3308 Sayılı Mesleki Eğitim Kanunu439 Sayılı Ek Ders Kanunu4306 Sayılı Zorunlu İlköğretim ve Eğitim Kanunu5018 sayılı Kamu Mali Yönetimi ve Kontrol KanunuMEB Personel Mevzuat BülteniTaşıma Yoluyla Eğitime Erişim YönetmeliğiMEB Milli Eğitim Müdürlükleri Yönetmeliği (22175 Sayılı RG Yayınlanan)Milli Eğitim Bakanlığı Rehberlik ve Psikolojik Danışma Hizmetleri Yönetmeliği26 Şubat 2018 tarihinde yayımlanan Kamu İdarelerinde Stratejik Planlamaya İlişkin Usul ve Esaslar Hakkındaki YönetmelikOkul Öncesi Eğitim ve İlköğretim Kurumları YönetmeliğiSosyal Etkinlikler YönetmeliğiMEB Eğitim Kurulları ve Zümreleri Yönergesi	<ul style="list-style-type: none">Müdürlüğümüzün hizmetlerini mevzuattaki hükümlere uygun olarak yürütmektedir.Diğer kurumlarla iş birliği gerektiren çalışmalarda gerek tabi olduğumuz mevzuat gerekse diğer kurumların mevzuatları arasında uyumsuzluk ortaya çıkabilmektedir.Tabi olduğumuz mevzuatın kapsamı, Müdürlüğümüzün yetkilerini çeşitlendirmekle birlikte sınırlamaktadır.Kurumsal kültürümüz, mevzuatta sık yaşanan değişikliklere hazırlıklı olmasına rağmen öğrenci ve velilerimizden oluşan paydaşlarımız, yeni ve farklı çalışmalara uyuma direnç göstermektedir.Mevzuat itibarıyla öğrenci velilerinin eğitim faaliyetlerine müdahale alanını sınırlandıran herhangi bir mekanizma bulunmamaktadır.	<ul style="list-style-type: none">Diğer kurumlarla iş birliğinde, yetki alanının genişletilmesiMevzuat itibarıyla Okul Müdürlerinin yetkilerinin artırılmasıEğitim uygulamaları konusunda ulusal düzeyde tanıtım çalışmaları yaparak öğrenci ve velilerinin bilgilendirilmesiMevzuatta ihtiyaç duyulan değişikliklerde "yenileme" çalışmalarını yerine "güncelleme" çalışmalarına yer verilmesiÖğrenci velilerinin eğitim faaliyetlerine müdahale alanlarının sınırlandırılması için yasal tedbirlerin alınmasıMevzuatın, çalışanların kendilerini güvende hissedebileceği şekilde yeniden düzenlenmesi

2.4 Üst Politika Belgeleri Analizi

Üst politika belgeleri;

- 12. Kalkınma Planı
- Cumhurbaşkanlığı Programı,
- Orta Vadeli Program,
- Cumhurbaşkanlığı Yıllık Programı,
- Millî Eğitim Bakanlığı Stratejik Planı,
- İl Millî Eğitim Müdürlüğü Stratejik Planı,
- İlçe Millî Eğitim Müdürlüğü Stratejik Planı

Tablo 3. Üst Politika Belgeleri Analizi Tablosu 2.5 Faaliyet Alanları ile Ürün/Hizmetlerin

Üst Politika Belgesi	İlgili Bölüm/Referans	Verilen Görev/İhtiyaçlar
5018 sayılı Kamu Mali Yönetimi ve Kontrol Kanunu	<ul style="list-style-type: none">• 9. Madde,• 41. Madde	Kurum Faaliyetlerinde bütçenin etkin ve verimli kullanımı Stratejik Plan Hazırlama İzleme ve Değerlendirme Çalışmaları
30344 sayılı Kamu İdarelerinde Stratejik Plan Hazırlamaya İlişkin Usul ve Esaslar Hakkında Yönetmelik (26 Şubat 2018)	Tümü	5 yıllık hedefleri içeren Stratejik Plan hazırlanması
2019-2021 Orta Vadeli Program	Tümü	Bütçe çalışmaları
MEB 11. Kalkınma Plan Politika Önerileri	Önerilen politikalar	Hedef ve stratejilerin belirlenmesi
MEB Kalite Çerçevesi	Tümü	Hedef ve stratejilerin belirlenmesi
MEB 2018 Bütçe Yılı Sunuşu	Tümü	Bütçe çalışmaları
2017-2023 Öğretmen Strateji Belgesi	Tümü	Hedef ve stratejilerin belirlenmesi
OECD 2018 Raporu	Türkiye verileri	Stratejilerin belirlenmesi
2017-2018 MEB İstatistikleri	Örgün Eğitim İstatistikleri	Hedef ve göstergelerin belirlenmesi
Kamu İdareleri İçin Stratejik Plan Hazırlama Kılavuzu (26 Şubat 2018)	Tümü	5 yıllık hedefleri içeren Stratejik Plan hazırlanması
2018/16 sayılı Genelge, 2019-2023 Stratejik Plan Hazırlık Çalışmaları (18 Eylül 2018)	Tümü	2019-2023 Stratejik Planının Hazırlanması
MEB 2019-2023 Stratejik Plan Hazırlık Programı (18 Eylül 2018)	Tümü	2019-2023 Stratejik Planı Hazırlama Takvimi
MEB 2019-2023 Stratejik Planı	Tümü	MEB Politikaları Konusunda Taşra Teşkilatına Rehberlik
Kamu İdarelerince Hazırlanacak Performans Programları Hakkında Yönetmelik	Tümü	5 yıllık kurumsal hedeflerin her bir mali yıl için ifade edilmesi
Kamu İdarelerince Hazırlanacak Faaliyet Raporu Hakkında Yönetmelik	Tümü	Her bir mali yıl için belirlenen hedeflerin gerçekleşme durumlarının tespiti, raporlanması
İstanbul İl Millî Eğitim Müdürlüğü 2019-2023 Stratejik Planı	Tümü	Amaç, hedef, gösterge ve stratejilerin belirlenmesi
Kartal İlçe Millî Eğitim Müdürlüğü 2019-2023 Stratejik Planı	Tümü	Amaç, hedef, gösterge ve stratejilerin belirlenmesi

Belirlenmesi

Tablo 4: Faaliyet Alanlar/Ürün ve Hizmetler Tablosu

Faaliyet Alanı	Ürün/Hizmetler
Öğretim-eğitim faaliyetleri	Öğrenci İşleri (Kayıt-nakil işleri, ders programları vb) Ders Dışı Faaliyet İş ve İşlemleri Anma ve Kutlama Programlarının Yürütülmesi Sosyal, Kültürel ve Sportif Etkinlikler Özel Eğitim Hizmetleri
Rehberlik faaliyetleri	Öğretmenlere Rehberlik ve İşbaşında Yetiştirme İşlemleri Öğrencilere rehberlik yapmak Velilere rehberlik etmek Rehberlik faaliyetlerini yürütmek
Sosyal faaliyetler	Sosyal Faaliyetler Tur ve Geziler Kulüp Çalışmaları
Sportif faaliyetler	Atletizm, Basketbol Futbol egzersiz çalışmaları
Kültürel ve sanatsal faaliyetler	Müze ve Ören Yerleri Gezileri
İnsan kaynakları faaliyetleri (mesleki gelişim faaliyetleri, personel etkinlikleri...)	Personel Özlük İşlemleri Norm Kadro İşlemleri Hizmet içi Eğitim Faaliyetleri
Okul aile birliği faaliyetleri	Öğretmen – Veli İlişkileri Arttırma faaliyetleri Veli - Okul İlişkileri İyileştirme Faaliyetleri
Öğrencilere yönelik faaliyetler	İhtiyaç Analizleri Kulüp Çalışmaları Egzersiz Çalışmaları Ders Programları
Ölçme değerlendirme faaliyetleri	Değerlendirme ve İzleme Çalışmaları Performans ve Projeler
Öğrenme ortamlarına yönelik faaliyetler	Ders Kitaplarının Dağıtımı Araştırma-Geliştirme Çalışmaları Eğitim ile İlgili Verilerin Kayıtlanması Teknolojik Alt Yapı Hizmetleri
Ders dışı faaliyetler	Sivil Savunma İşlemleri Arşiv Hizmetleri Basın, Halk ve Ziyaretçilerle İlişkiler Protokol İş ve İşlemleri

2.6 Paydaş Analizi

Paydaş analizi kapsamında, öncelikle paydaşlar belirlenerek iç ve dış paydaş olarak tasnif edilmiştir. Katılımcılığı artırmak ve paydaş görüşlerini plana yansıtabilmek amacıyla anket uygulaması, mülakat, atölye çalışması ve toplantılardan yararlanılmıştır.

Tablo 5. Paydaş Sınıflandırma ve Önceliklendirme Tablosu

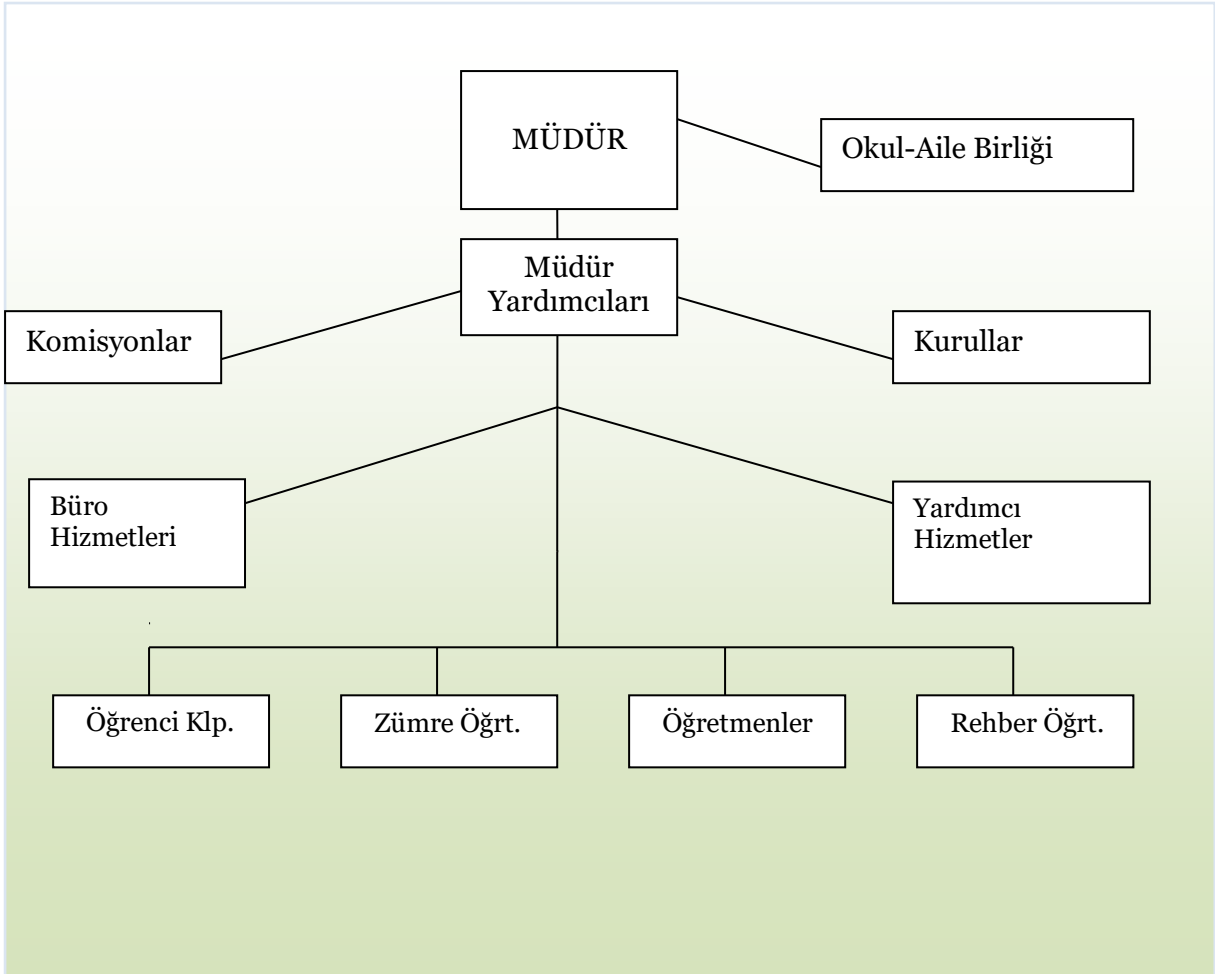
PAYDAŞLAR	İÇ PAYDAŞ	DIŞ PAYDAŞ	ÖNCELİĞİ (5 Yüksek Öncelik -1 Düşük Öncelik)
Millî Eğitim Bakanlığı		X	5
Valilik		X	5
İl Millî Eğitim Müdürlüğü		X	5
Kaymakamlık		X	5
İlçe Millî Eğitim Müdürlüğü		X	5
Öğretmenler	X		5
Öğrenciler	X		5
Veliler	X		5
Okul Aile Birliği		X	5
Diğer çalışanlar	X		5
Kocaeli Üniversitesi		X	3
İlçe Belediyesi		X	3
Güvenlik Güçleri (Emniyet, Jandarma)		X	3
Muhtarlık		X	2
Sivil Toplum Kuruluşları		X	3
Diğer Kurum ve Kuruluşlar		X	2

2.7 Kuruluş İçi Analiz

Bu bölümde; teşkilat yapısı, insan kaynaklarının yetkinlik düzeyi, kurum kültürü, teknoloji ve bilişim altyapısı, fiziki ve mali kaynaklara ilişkin analizlere yer verilmiştir.

2.7.1 Teşkilat Şeması

Şekil 2: Teşkilat Şeması



2.7.2 İnsan Kaynakları

Bu bölümde; okulumuz personeline ilişkin nicel veriler ile personelin sahip olduğu niteliklerin analizi yapılmıştır.

Okul/kurumda çalışanlar ve görevleri belirlenir. Ayrıca;

- Kurumun sahip olduğu toplam norm kadro sayısı,
- Çalışan toplam personel sayısı,
- İhtiyaç duyulan branşlar ve ihtiyaç sayısı,
- Buna bağlı olarak yapılan istihdam sayısı,
- Personelin nasıl atandığı,
- Varsa geçici personelin alındığı kaynağı,
- Kadrosu olmayıp da sözleşmeli çalıştırılan personelin sayısı,
- Eğitim düzeyi, gönüllü olarak aldığı diğer görevler,
- Okul/kuruma son -en az- iki yılda gelen giden personel sayısı mümkün ise neden okul/kurumdan tayin istedikleri,
- Ortalama okulda çalışma yılı,
- Ortalama hizmet içi eğitim saati,
- Çalışana verilen ödül ve ceza sayısı gibi hususlar tablo hâlinde düzenlenebilir.
- Okul/kurumda çalışan yönetici, öğretmen, diğer personelin görevlerinin neler olduğu belirlenmelidir.

Tablo 6. Çalışanların Görev Dağılımı

Çalışanın Ünvanı	Görevleri
Okul /Kurum Müdürü	Kanun, tüzük, yönetmelik, yönerge, program ve emirlere uygun olarak görevlerini yürütmeye, Okulu düzene koyar Okulun amaçlarına uygun olarak yönetilmesinden, değerlendirilmesinden ve geliştirmesinden sorumludur.
Müdür Yardımcısı	Okulun her türlü eğitim-öğretim, yönetim, öğrenci, personel, tahakkuk, ayniyat, yazışma, sosyal etkinlikler, yatılılık, bursluluk, güvenlik, beslenme, bakım, nöbet, koruma, temizlik, düzen, halkla ilişkiler gibi işleriyle ilgili olarak okul müdürü tarafından verilen görevleri yapar
Öğretmenler	Öğrenci sosyal ve kişilik hizmetlerinin planlanması ve geliştirilmesi, Sosyal etkinliklerin planlanması ve uygulanması
Yardımcı Hizmetler Personeli	Okul temizliği, güvenliği, düzen ve tertip faaliyetlerinin sağlanması

Tablo 7. İdari Personelin Hizmet Süresine İlişkin Bilgiler

Hizmet Süreleri	2024 Yıl İtibarıyla	
	Kişi Sayısı	%
1-4 Yıl	1	50
5-6 Yıl		
7-10 Yıl		
10.....Üzeri	1	50

Tablo 8. Öğretmenlerin Hizmet Süreleri (Yıl İtibarıyla)

Hizmet Süreleri	Branşı	Kadın	Erkek	Hizmet Yılı	Toplam
1-3 Yıl	Sınıf Öğretmeni	1	0	2	1
4-6 Yıl	Sınıf Öğretmeni	1	0	5	1
7-10 Yıl	Sınıf Öğretmeni	2	1	8	3
11-15 Yıl	Sınıf Öğretmeni	3	1	14	4
16-20	Sınıf Öğretmeni	4	0	18	4
20 ve üzeri	Sınıf Öğretmeni	8	2	25	10

Tablo 9. Kurumdaki Mevcut Hizmetli/ Memur Sayısı

	Görevi	Erkek	Kadın	Eğitim Durumu	Hizmet Yılı	Toplam
1		0	0	-	-	-
2						
3						
4						
5						
6						

Tablo 10. Okul/kurum Rehberlik Hizmetleri

Mevcut Kapasite				Mevcut Kapasite Kullanımı ve Performans					
Psikolojik Danışman Norm Sayısı	Görev Yapan Psikolojik Danışman Sayısı	İhtiyaç Duyulan Psikolojik Danışman Sayısı	Görüşme Odası Sayısı	Danışmanlık Hizmeti Alan			Rehberlik Hizmetleri ile İlgili Düzenlenen Eğitim/Paylaşım Toplantısı vb. Faaliyet Sayısı		
				Öğrenci Sayısı	Öğretmen Sayısı	Veli Sayısı	Öğretmenlere Yönelik	Öğrencilere Yönelik	Vellilere Yönelik
1	1	1	1	560	27	425	3	12	5

2024 Yılı Kurumdaki Mevcut Öğretmen Sayısı

Sıra No	Branşı	Erkek	Kadın	Toplam
1	Türkçe	-	-	
2	Matematik	-	-	
3	Rehberlik	-	1	1
4	İngilizce	-	1	1
5	Fen Bilimleri	-	-	
6	Sosyal Bilgiler	-	-	
7	Teknoloji Ve Tasarım	-	-	
8	Görsel Sanatlar	-	-	
9	Müzik	-	-	
10	Beden Eğitimi	-	-	
11	Din Kültürü Ve Ahlak Bilgisi	-	-	
12	Özel Eğitim Öğretmeni	-	2	
13	Sınıf Öğretmeni	2	17	19
14	Okul Öncesi Öğretmeni	-	4	4
TOPLAM		2	25	27

2.7.3 Teknolojik Düzey

Okulumuzun teknolojik altyapısı ve teknolojiyi kullanabilme düzeyine ilişkin analizi yapılmıştır.

Tablo 11. Teknolojik Araç-Gereç Durumu

Araç-Gereçler	Mevcut Durum	İhtiyaç
Bilgisayar	5	1
Yazıcı / Tarayıcı	3	2
Etkileşimli Tahta	22	0
Bilişim Sınıfı	1	0
Fen Laboratuvarı	1	0
İnternet Sitesi	1	0
E- Mail	1	0

Tablo 12. Fiziki Mekân Durumu

Fiziki Mekân	Var	Yok	Adedi	İhtiyaç
Öğretmen Çalışma Odası	X		1	0
Ekipman Odası		X	0	1
Kütüphane	X		1	0
Rehberlik Servisi	X		1	0
Resim Odası		X	0	1
Müzik Odası		X	0	1
Çok Amaçlı Salon	X		0	0
Spor Salonu		X	0	1

2.7.4 Mali Kaynaklar

Okul/Kurumun mali kaynak analizi aşağıda belirtilmiştir.

Tablo 13. Kaynak Tablosu

Kaynaklar	2023	2024	2025	2026	2027	2028
Genel Bütçe	5000	25000	45000	65000	85000	115000
Okul Aile Birliği	5000	10000	15000	15000	15000	25000
Özel İdare	0	0	0	0	0	0
Kira Gelirleri	15000	76000	100000	120000	135000	155000
Döner Sermaye	0	0	0	0	0	0
Dış Kaynak/Projeler	0	0	10000	15000	15000	15000
Diğer						
TOPLAM	25000	111000	170000	215000	250000	310000

Tablo 14. Gelir-Gider Tablosu

YILLAR	2021		2022		2023		
HARCAMA KALEMLERİ	GELİR	GİDER	GELİR	GİDER	GELİR	GİDER	
Temizlik	16000	5500	25000	7500	35000	10000	
Küçük Onarım				7000		7500	
Bilgisayar Harcamaları		1000					
Büro Makinaları Harcamaları		1500				5000	
Telefon							
Sosyal Faaliyetler						1500	
Kırtasiye		5500				5000	7500
GENEL				13500			21000

2.7.5 İstatistiki Veriler

ÖĞRETMEN	ÖĞRENCİ		OKUL	
Toplam öğretmen sayısı	Öğrenci sayısı		Toplam öğrenci sayısı	Öğretmen başına düşen öğrenci sayısı
	Kız	Erkek		
25	298	262	560	22

Tablo 15: Karşılaştırmalı Öğretmen/Öğrenci Durumu (2024)

Yerleşim Alanı ve Derslikler

Yerleşim		
Toplam Alan (m ²)	Bina Alanı (m ²)	Bahçe alanı (m ²)
2300	800	1500

Sosyal Alanlar		
Tesisin adı	Kapasitesi (Kişi Sayısı)	Alanı
Kantin	50	40m ²
Yemekhane	-	-
Toplantı Salonu	-	-
Konferans Salonu	130	200
Seminer Salonu	-	-

Tablo 17: Yerleşim Planı

2.8 Çevre Analizi (PESTLE)

Çevre analiziyle okul/kurum üzerinde etkili olan veya olabilecek politik, ekonomik, sosyo-kültürel, teknolojik, yasal çevresel dış etkenlerin tespit edilmesi amaçlanmıştır.

Tablo 18: PESTLE Analiz Tablosu

Politik-Yasal etkenler	Ekonomik etkenler
<ul style="list-style-type: none">• Kalkınma Planı ve Orta Vadeli Program,• Bakanlık, il ve ilçe stratejik planlarının incelenmesi,• Yasal yükümlülüklerin belirlenmesi,• Oluşturulması gereken kurul ve komisyonlar,• Okul/kurum çevresindeki politik durum.	<ul style="list-style-type: none">• Okul/kurumun bulunduğu çevrenin genel gelir durumu,• İş kapasitesi,• Okul/kurumun gelirini arttırıcı unsurlar,• Okul/kurumun giderlerini arttıran unsurlar,• Tasarruf sağlama imkânları,• İşsizlik durumu,• Mal-ürün ve hizmet satın alma imkânları,• Kullanılabilir bütçe
Sosyokültürel etkenler	Teknolojik etkenler
<ul style="list-style-type: none">• Kariyer beklentileri,• Ailelerin ve öğrencilerin bilinçlenmeleri,• Aile yapısındaki değişimler (geniş aileden çekirdek aileye geçiş, erken yaşta evlenme vs.),• Nüfus artışı,• Göç,• Nüfusun yaş gruplarına göre dağılımı,• Hayat beklentilerindeki değişimler (Hızlı para kazanma hırısı, lüks yaşama düşkünlük, kırsal alanda kentsel yaşam),• Beslenme alışkanlıkları,• Değerler, mesleki etik kuralları vb.	<ul style="list-style-type: none">• Okul/kurumun teknoloji kullanım durumu• e- Devlet uygulamaları,• Dijital Platformlar üzerinden uzaktan eğitim imkânları,• Okul/kurumun sahip olmadığı teknolojik araçlar• Personelin ve öğrencilerin teknoloji kullanım kapasiteleri,• Personelin ve öğrencilerin sahip olduğu teknolojik araçlar,• Teknoloji alanındaki gelişmeler• Teknolojinin eğitimde kullanımı
Çevresel Etkenler	
<ul style="list-style-type: none">• Hava ve su kirlenmesi,• Toprak yapısı,• Bitki örtüsü,• Doğal kaynakların korunması için yapılan çalışmalar,• Çevrede yoğunluk gösteren hastalıklar,• Doğal afetler (deprem kuşağında bulunma, Covid 19, kene vakaları vb.)	

2.9 Güçlü ve Zayıf Yönler ile Fırsatlar ve Tehditler (GZFT) Analizi

Okul/kurumun güçlü ve zayıf yönleri ile okul/kurum dışında oluşabilecek fırsatlar ve tehditler belirlenmiştir.

Tablo 19: GZFT Listesi

İç Çevre	
Güçlü Yönler	Zayıf Yönler
Öğretmenler arası ilişki ve dayanışmanın güçlü olması	Kütüphane olmaması
Okula ulaşımın kolay olması	Okuma alışkanlığının az olması
Ekibimizin proje üretme yeterliliğine sahip olması	Beş farklı mahalleden öğrenci alınması
İdari kadronun iyi olması	Nakil gelen öğrenci sayısının fazla olması
Hizmetli personelin çalışma performansının yüksek olması	Velilerimizin eğitim seviyesinin düşük olması
Okulumuzun güvenli ve temiz olması	Spor salonunun olmaması
Ders materyallerinin fotokopi ile çoğaltılabilmesi	Derslik sayısının az olması

Dış Çevre	
Fırsatlar	Tehditler
Öğrenci velilerine kısa sürede ulaşılabilmesi	Bulduğumuz bölgenin hızlı göç alıp vermesi
Öğrenci velilerinin okulun sorunlarına karşı duyarlı olması.	Velilerin ekonomik durumunun düşük oluşu ve düzenli bir gelire sahip olmayışları
Öğretmen kadrosunun iş birliğine yatkın olması.	Okulun bulunduğu sokağın dar olmasından dolayı yol güvenliği problemi
Okul yönetici ve öğretmenlerinin gelişime açık olması.	Okulun sınıflarının yeterli olmayışı
Okulun çevresinde internet kafe ..vb. çeldiriciler bulunmaması	Velilerimizin büyük bir çoğunluğunun okuma alışkanlığının olmaması.
Çevrenin yapısını bilen eğitim kadrosunun olması.	Yakın çevrenin olumsuz modeller almaya elverişli olması

2.10 Tespit ve İhtiyaçların Belirlenmesi

1. Teknolojik Altyapı
2. Teknolojik ürünlerin kontrolsüz kullanılması
3. Donanım eksiklikleri
4. Fiziki Alt yapı eksiklikleri
5. Bina eksikliği
6. Çalışanlar arası iletişim eksikliği
7. Başarının ödüllendirilmesi
8. Çevre Faktörleri
9. Ekonomik yapı

3.BÖLÜM

GELECEĞE BAKIŞ

. 1 MİSYONUMUZ

Ulu Önder Atatürk ilkeleri ışığında, sevgi ve sayıya, sorumluluk bilincinin gelişmesine, doğru adil ve demokratik davranmaya, hata ve Başarıları paylaşmaya, bireysel ve grup disiplinine, araştırma ve analitik düşüncesinin geliştirilmesine, eleştiriye, açıklığa, pozitif düşünceye, yaşam boyu öğrenmeye, yüksek motivasyona ve ödüllendirmeye, her tür şiddete karşı, barışçıl, insancıl, gerçekçi, girişimci, üretken, yaratıcı, bilimsel düşünen, irdeleyen ve sorgulayan çağdaş bir dünya inansı yetiştirmeye, çevre bilincinin geliştirilmesine, sanat ve sporun, ruhsal ve bedensel, gelişime katkısına ve Kocatepe İlkokulu olmanın haklı gururunu yaşamaya önem veriyoruz.

3.2 VİZYONUMUZ

Öğrencilerin ilgi, yetenek ve istekleri doğrultusunda yönlendirilerek hayat ve bir üst öğrenime hazırlandığı; düşünen, sorgulayan, okuyan, araştıran, toplum ve dünya sorunlarıyla ilgili ve ruhen sağlıklı bireylerin yetiştiği Merkezi ortak sınavlardaki başarımızla bölgemizde tercih edilen“ Model bir Okul” olmaktadır.

3.3 Temel Deęerler

- Kalite,
 - Adalet,
 - Bařarı,
 - Laiklik,
 - İřbirlięi,
 - Planlılık,
 - Őeffaflık,
 - Yöneltilme,
 - Güncellik,
 - alıřana deęer vermek,
 - Tarafsızlık ve Őeffaflık,
 - Genellik ve Eřitlik,
 - Eęitim Hakkı, Fırsat ve İmkân eřitlięi,
 - Ferdin ve Toplumun İhtiyalarını gözetme,
 - Türkeyi etkili, doęru ve düzgün kullanmak,
 - İnsan haklarına ve düşünce özgürlüğüne saygılı olmak,
- Atatürk İlke ve İnkılâpları, Atatürk Milliyetilięine baęlılık.

3.4 Amaç, Hedef ve Performans Göstergesi ile Stratejiler

***TEMA1: EĞİTİM VE
ÖĞRETİME
ERİŞİMİN
ARTTIRILMASI***

Eđitime ve Öğretime Erişim: Her bireyin hakkı olan eğitime ulaşabilmesi ve bu eğitimi tamamlayabilmesidir.

STRATEJİK AMAÇ-1: Bütün bireylerin eğitim ve öğretime adil şartlar altında erişmesini sağlamak.

Tablo20: Amaç, Hedef, Gösterge ve Stratejilere İlişkin Tablolar

TEMA	EĞİTİM-ÖĞRETİME ERİŞİM ve KATILIM								
Amaç 1	Bütün bireylerin eğitim ve öğretime adil şartlar altında erişmesini sağlamak.								
Hedef 1.1	Plan dönemi sonuna kadar dezavantajlı gruplar başta olmak üzere, eğitim ve öğretimin her tür ve kademesinde katılım ve tamamlama oranlarını artırmak.								
Performans Göstergeleri	Hedefe Etkisi	Başlangıç Değeri	2024	2025	2026	2027	2028	İzleme Sıklığı	Rapor Sıklığı
PG 1.1.1 Eğitimde devamsızlık yapan öğrenci sayısı (%)	% 100	%0.13	%0.1	0	0	0	0	Günlük	Her ay
PG 1.1.2 Özel eğitime ihtiyaç duyan bireylerin kendilerine uygun eğitime erişim oranı(%)	% 50	%5	%6	%7	%8	%9	%10	Günlük	Her ay
PG 1.1.3 Öğrenciler ile ilgili velilere yapılan bildirim sayısı	% 100	% 10	% 12	%13	%14	%15	%16	Günlük	Her ay
PG 1.1.4 Tespit edilen özel yetenekli öğrenci oranı (%)	% 50	%5	%6	%7	%8	%9	%10	Günlük	Her ay
Koordinatör Birim	Okul İdaresi, Okul Aile Birliği								
İş birliği Yapılacak Birimler	Okul Aile Birliği, Muhtar, Veliler								
Riskler	Çevre şartları, zaman								
Stratejiler	Okul- veli iş birliği								
Maliyet Tahmini	Veli ve öğrencilere mektup telefon ve posta, ulaşım bedeli ücretleri								
Tespitler	Devamsızlık yapan öğrencilerin tespiti ve velilerin bilgilendirilmesi E-okul sistemine devamsızlık bilgilerinin işlenmesi Öğrenci ve velilerin rehberlik servisine yönlendirilmesi								
İhtiyaçlar	Veli desteği, derslik bakımından maddi eksiklikler								

TEMA	EĞİTİM-ÖĞRETİME ERİŞİM ve KATILIM								
Amaç 1	Bütün bireylere ulusal ve uluslararası ölçütlerde bilgi, beceri, tutum ve davranışın kazandırılması ile girişimci, yenilikçi, yaratıcı, dil becerileri yüksek, iletişime ve öğrenmeye açık, öz güven ve sorumluluk sahibi sağlıklı ve mutlu bireylerin yetişmesine imkân sağlamak.								
Hedef 1.2	Bütün bireylerin bedensel, ruhsal ve zihinsel gelişimlerine yönelik faaliyetlere katılım oranını ve öğrencilerin akademik başarı düzeylerini arttırmak.								
Performans Göstergeleri	Hedefe Etkisi	Başlangıç Değeri	2024	2025	2026	2027	2028	İzlem e Sıklığı	Rapor Sıklığı
PG 1.2.1 Sanat, bilim, kültür ve spor alanlarında en az bir faaliyete katılan öğrenci oranı (%)	%80	%10	%12	%15	%16	%18	%20	Günlük	Her ay
PG 1.2.2 Ulusal ve Uluslararası faaliyete katılan öğrenci sayısı(%)	%50	%5	%6	%7	%8	%9	%10	Aylık	Dönemde
PG 1.2.3 Değerler eğitimi çalışmalarının sayısı	%70	%7	%9	%10	%11	%12	%13	Aylık	Her ay
PG 1.2.4 Sınav kaygısı konusunda yapılan çalışmalar	%45	%5	%6	%7	%8	%9	%10	Aylık	Üç ayda bir
Koordinatör Birim	Okul İdaresi, Öğretmenler, Veliler								
İş birliği Yapılacak Birimler	Gençlik ve Spor Bakanlığı, Halk Eğitim Merkezi								
Riskler	Çevre şartları, zaman								
Stratejiler	Okul ve diğer kurumlar ile iş birliği								
Maliyet Tahmini	Sosyal faaliyet planlama ve ücret masrafları								
Tespitler	Ders konularının eksik kalması								
İhtiyaçlar	Ulaşım ve konaklama fiyatları								

TEMA	EĞİTİM-ÖĞRETİMDE KALİTE								
Amaç 2	Eğitim öğretim sürecinde bilimsel, sanatsal, sportif ve kültürel faaliyetlere öğrenci katılımını arttırmak için öğrenciler teşvik edilecek, bu konularla ilgili etkinlikler düzenlenecektir.								
Hedef 2.1	Öğrencilerin akademik başarılarını ve öğrenme kazanımlarını arttırmaya yönelik takviye etüt çalışmaları yapılacak ve katılımın sağlanması için çalışmalar yapılacaktır.								
Performans Göstergeleri	Hedef Etkisi	Başlangıç Değeri	2024	2025	2026	2027	2028	İzleme Sıklığı	Rapor Sıklığı
PG 2.1.1 Öğrencilerin sosyal etkinlik faaliyetlere (uzman konuk, gezi, eğitim fuarları, yazar etkinlikleri vb.) katılım sayısı	%85	%10	%12	%15	%16	%18	%20	Günlük	Her ay
PG 2.1.2 Eğitim öğretim sürecinde bilimsel, sanatsal, sportif ve kültürel faaliyetlere katılan öğrenci sayısı	%50	%5	%6	%7	%8	%9	%10	Günlük	Her ay
PG 2.1.3 Yılsonunda takdir veya teşekkür belgesi alan öğrenci oranı (%)	%100	%10	%12	%15	%18	%20	%22	Günlük	Her ay
PG 2.1.4 Öğrenci başına okunan kitap sayısı	%100	%10	%12	%15	%18	%20	%22	Günlük	Her ay
Koordinatör Birim	Okul İdaresi, Öğretmenler, Veliler								
İş birliği Yapılacak Birimler	Gençlik ve Spor Bakanlığı, Halk Eğitim Merkezi								
Riskler	Çevre şartları, zaman								
Stratejiler	Okul ve diğer kurumlar ile iş birliği								
Maliyet Tahmini	Sosyal faaliyet planlama ve ücret masrafları								
Tespitler	Ders konularının eksik kalması								
İhtiyaçlar	Ulaşım ve konaklama fiyatları								

TEMA	EĞİTİM-ÖĞRETİMDE KALİTE									
Amaç 2	Sağlıklı ruhsal ve fiziksel gelişim süreçleri içinde, akademik başarı ve öğrenme kazanımları dâhilinde, ilgi ve yeteneğine göre beceri, tutum ve davranış geliştirebilen, sportif, sanatsal ve kültürel aktiviteleri yaşam biçimi haline getirebilen, dil becerileri yüksek, iletişime ve öğrenmeye açık, özgüven sahibi, girişimci, yenilikçi ve yaratıcı bireylerin yetişmesi hedeflenmektedir									
Hedef 2.2	Etkin bir rehberlik anlayışı ve eğitimde yenilikçi yaklaşımlar ile öğrencilerimizin yabancı dil yeterliliğini, sosyal faaliyetlere etkin katılımlarını, ulusal ve uluslararası alanda hareketliliğini artırmak.									
Performans Göstergeleri	Hedef Etkisi	Başlangıç Değeri	2024	2025	2026	2027	2028	İzleme Sıklığı	Rapor Sıklığı	
PG 2.2.1 Yabancı Dil konuşan öğrenci oranı (%)	%85	%10	%16	%17	%18	%19	%20	Günlük	Her ay	
PG 2.2.2 Sınav kaygısı konusunda yapılan çalışmaların sayısı	%70	%10	%11	%12	%13	%14	%15	Günlük	Her ay	
PG 2.2.3 Okulda okuma saati ders sayısı	%85	2	4	5	6	6	7	Günlük	Her ay	
PG 2.2.4 Akran Zorbalığı konusunda yapılan çalışmaların sayısı	%50	2	5	8	12	15	25	Günlük	Her ay	
Koordinatör Birim	Okul idaresi, Rehberlik Servisi									
İş birliği Yapılacak Birimler	Okul Aile Birliği, Muhtar, Veliler									
Riskler	Maddi yetersizlik									
Stratejiler	Öğretmen eğitimleri									
Maliyet Tahmini	Veli ve öğrencilere mektup telefon ve posta, ulaşım bedeli ücretleri									
Tespitler	Kitap sayısının az olması									
İhtiyaçlar	Kütüphane eksikliği									

TEMA	KURUMSAL KAPASİTE								
Amaç 3	Plan dönemi sonuna kadar, belirlenen kurum standartlarına ve iş sağlığı ve güvenliği normlarına uygun eğitim ortamlarını tesis etmek ve etkin kullanımını sağlamak								
Hedef 3.1	İşlevsel bir insan kaynakları planlamasında, kurumumuzda görev yapan yönetici ve her kademede görev yapan personelin iş tanımları dâhilinde mesleki yeterliliğini ve çalışma motivasyonlarını artırmak								
Performans Göstergeleri	Hedefe Etkisi	Başlangıç Değeri	2024	2025	2026	2027	2028	İzleme Sıklığı	Rapor Sıklığı
PG 3.1.1 Personel başına yıllık hizmet içi eğitim süresi (saat)	%100	4	6	8	12	14	15	Her Ay	Dönem
PG 3.1.2 Lisansüstü eğitimi tamamlayan personel oranı (%)	%100	%10	%12	%15	%18	%20	%22	Dönem	Yıl
PG 3.1.3 Sanatsal ve sportif faaliyetlere katılan öğretmen sayısı	%75	8	9	15	18	18	20	Ay	Dönem
PG 3.1.4 Ulusal /Uluslararası projelerde görev alan öğretmen sayısı	%70	0	2	3	4	5	6	Dönem	Yıl
Koordinatör Birim	Okul İdaresi, Öğretmenler								
İş birliği Yapılacak Birimler	STK ve Diğer Kurumlar								
Riskler	Derslerin boş geçmesi								
Stratejiler	Zamanlama								
Maliyet Tahmini	Okul Aile Birliği								
Tespitler	Öğretmen İsteksizliği								
İhtiyaçlar	Motivasyon ve zaman								

TEMA	KURUMSAL KAPASİTE								
Amaç 3	Plan dönemi sonuna kadar, belirlenen kurum standartlarına ve iş sağlığı ve güvenliği normlarına uygun eğitim ortamlarını tesis etmek ve etkin kullanımını sağlamak								
Hedef 3.2	Mevcut personelin tecrübe ve yeterlilikleri dikkate alınarak, iş analizleri ve iş tanımları dâhilinde yapılacak etkin insan kaynağı planlaması ve enformasyon teknolojileri desteğiyle beşeri, fiziki ve teknolojik yapıyı en verimli şekilde kullanarak kurumsal kapasiteyi geliştirmek								
Performans Göstergeleri	Hedefe Etkisi	Başlangıç Değeri	2024	2025	2026	2027	2028	İzleme Sıklığı	Rapor Sıklığı
PG 3.2.1 Bilişim Sınıfından faaliyete katılan öğrenci oranı (%)	%70	%50	%60	%65	%75	%80	%90	Ay	Dönem
PG 3.2.2 Fen Laboratuvarından yararlanan öğrenci oranı (%)	%80	%50	%60	%65	%75	%80	%90	Ay	Dönem
PG 3.2.3 Folklor eğitiminden yararlanan öğrenci sayısı	%50	%50	%60	%65	%75	%80	%90	Ay	Dönem
Koordinatör Birim	Okul idaresi, Rehberlik Servisi								
İş birliği Yapılacak Birimler	Okul Aile Birliği, Muhtar, Veliler								
Riskler	Maddi yetersizlik								
Stratejiler	Öğretmen eğitimleri								
Maliyet Tahmini	Veli ve öğrencilere mektup telefon ve posta, ulaşım bedeli ücretleri								
Tespitler	Kitap sayısının az olması								
İhtiyaçlar	Kütüphane eksikliği								

4.BÖLÜM

MALİYETLENDİRME

4. MALİYETLENDİRME

Stratejik planda belirlenen hedeflerin plan dönemi için tahmini maliyeti tespit edilir. Hedeflere plan döneminden önce erişilmesi öngörülüyorsa, maliyetler daha kısa bir zaman dilimini kapsayabilir.

Tahmini Maliyetler Tablosu'nda gösterilen maliyetler ile tahmin edilen kaynakların uyumlu olması gerekir. Ancak öngörülen kaynakların öngörülen maliyetlerin tahsis edilen kaynakları aşması durumunda hedef ve stratejilerin:

- Daha düşük maliyetli olanları seçilebilir
- Zamanlaması değiştirilebilir, kapsamı küçültülebilir.
- Önceliklendirmeye bazılarında vazgeçilebilir.
- Önceliklendirme yapılırken Millî Eğitim Bakanlığı, İl/İlçe Milli Eğitim Müdürlüğü Stratejik Planları esas alınır.

Tablo 21. Tahmini Maliyet Tablosu

	2024	2025	2026	2027	2028	Toplam Maliyet
Amaç 1	10000	15000	15000	15000	15000	70000
Hedef 1.1	20000	15000	15000	15000	25000	90000
Hedef 1.2	20000	15000	15000	15000	25000	90000
Amaç 2	10000	15000	15000	55000	45000	140000
Hedef 2.1	5000	10000	35000	25000	45000	135000
Hedef 2.2	7000	15000	25000	17000	55000	119000
Amaç 3	10000	15000	25000	30000	5000	85000
Hedef 3.1	4000	15000	15000	35000	35000	109000
Hedef 3.2	1000	15000	25000	25000	5000	71000
Genel Yönetim Giderleri	1500	2500	5500	6500	7500	23500
TOPLAM	88500	132500	191000	238500	267500	918000

5.BÖLÜM

5. İZLEME VE DEĞERLENDİRME

İzleme Değerlendirme Dönemi	Gerçekleştirilme Zamanı	İzleme Değerlendirme Dönemi Süreç Açıklaması	Zaman Kapsamı
Birinci Dönem	Her yılın Temmuz ayı içerisinde	Göstergelerin gerçekleşme durumları hakkında hazırlanan raporun üst yöneticiye sunulması	Ocak-Temmuz
İkinci Dönem	İzleyen yılın Şubat ayı sonuna kadar	Üst yönetici başkanlığında harcama birim yöneticilerince yılsonu gerçekleşmelerinin, gösterge hedeflerinden sapmaların ve sapma nedenlerin değerlendirilerek gerekli tedbirlerin alınması	Tüm yıl

Stratejik planlarda yer alan amaç ve hedeflere ulaşma durumlarının tespiti ve bu yolla stratejik planlardaki amaç ve hedeflerin gerçekleştirilebilmesi için gerekli tedbirlerin alınması izleme ve değerlendirme ile mümkün olmaktadır. Stratejik Planda yer alan performans göstergelerinin gerçekleşme durumlarının tespiti yılda iki kez yapılacaktır. Her yılın ilk altı ayında ilgili hedefe ait performans göstergelerinin performans düzeyi dikkate alınarak yapılan izlemenin ardından, yılsonu itibarıyla hedeflenen değere ulaşıp ulaşılmadığının analizi yapılacaktır.

EKLER:**Sevgili Öğrencimiz;**

- Bu anketin amacı, okul hakkındaki görüşlerini toplamaktır.
- Bu anket, kimlik bilgileri girilmeden yapılmalıdır.
- Okul hakkında görüşlerini yansıtan kutuya “X” işareti koyarak neler düşündüğünü öğrenmemize yardımcı olabilirsin.
- Anketimize katıldığın için teşekkür ederiz.

NO	İLKOKUL ÖĞRENCİLERİ İÇİN KONU BAŞLIKLARI	Kesinli kle	Katılı orum	Kararsı zum	Kesinli kle	Katılı mı
01-	Okulda kendimi güvende hissediyorum.	(x)	()	()	()	()
02-	Okul temiz ve hijyeniktir.	(x)	()	()	()	()
03-	Okulun fiziki koşullarını yeterlidir.	(x)	()	()	()	()
04-	Okul, yeni kabul edilen çocuklara uygun desteği sağlar.	(x)	()	()	()	()
05-	Farklı kültürlerden gelen öğrencilerin bu okulda memnuniyetle karşılanacağını düşünüyorum.	(x)	()	()	()	()
06-	Öğretmenlerime ihtiyaç duyduğumda kolaylıkla görüşebilirim.	(x)	()	()	()	()
07-	Okul müdürüne ihtiyaç duyduğumda kolaylıkla görüşebilirim.	(x)	()	()	()	()
08-	Okul rehberlik servisinden ihtiyaçlarım doğrultusunda faydalanabiliyorum.	(x)	()	()	()	()
09-	Okul kişisel hedefler belirlememde ve bu hedeflere ulaşmamda yeterli rehberlik ediyor.	(x)	()	()	()	()
10-	Okulumda yer almam için birçok fırsat var.	(x)	()	()	()	()
11-	Okul bana yeterli ders dışı etkinlik olanakları sunuyor.	(x)	()	()	()	()
12-	Okul kulüpleri amacına uygun şekilde gelişimime katkı sağlıyor.	(x)	()	()	()	()
13-	Öğretmenlerim sınıfta adil kurallara sahipler ve tarafsızlar.	(x)	()	()	()	()
14-	Öğretmenlerim beni daha iyi performans göstermem için teşvik ediyor.	(x)	()	()	()	()
15-	Öğretmenlerim derslerin işlenişinde farklı ve ilgi çekici yöntemler kullanır.	(x)	()	()	()	()
16-	Sınav ve ödevlerin beni değerlendirmek için adil ve yeterli olduğunu düşünüyorum.	(x)	()	()	()	()
17-	Okulda düzenlenen sanatsal ve kültürel faaliyetler yeterlidir.	()	(x)	()	()	()
18-	Okulda öğrencilerin görüşleri dikkate alınır.	(x)	()	()	()	()
19-	Okul kantininde yeterli ve sağlıklı yiyecekler var.	(x)	()	()	()	()
20-	DYK'leri yeterli buluyorum.	(x)	()	()	()	()

